

13,5

Всероссийская олимпиада по географии  
2023/24 учебный год  
Школьный этап

Задания для участников 9 класса

Инструкция по выполнению работы

Время, отведенное на выполнение заданий обоих туров – 90 минут.

Максимальное количество баллов за оба тура – 50.

Внимательно прочитайте каждое задание. Ответ записывайте разборчиво.

Примечание. Не разрешается пользоваться школьными атласами и другими источниками информации.

Шифр Г9-1

ЗАДАНИЯ ТЕСТОВОГО ТУРА

1. В каком субъекте Российской Федерации отсутствуют железные дороги?

- а) Ямало-Ненецком АО;
- б) Ненецком АО;
- в) Еврейской автономной области;
- г) Чеченской Республике?

Ответ: г

Критерии оценивания. За правильный ответ - 0,5 баллов

2. На карте английской масштаба «в 1 дюйме 150 миль» расстояние между пунктами составляет 12 см. Каково расстояние между этими пунктами на местности (в километрах), если известно, что 1 дюйм равен 2,54 см, а 1 миля равна 1,609 км?

- а) 1140 км;
- б) 7,9 км;
- в) 19,7 км;
- г) 2841,5 км;
- д) 738 км.

Ответ: б

Критерии оценивания. За правильный ответ - 0,5 баллов

3. По производству сахарной свеклы в России в 2016 г. лидировали (18% в ведущем субъекте и 11% во втором субъекте от общего объема по РФ)

- а) Краснодарский край и Курская область;
- б) Белгородская и Пензенская области;
- в) Тульская и Ульяновская области;
- г) Ставропольский край и Орловская область.

Ответ: б

Критерии оценивания. За правильный ответ - 0,5 баллов

Всероссийская олимпиада по географии  
2023/24 учебный год  
Школьный этап

4. Назовите море, омывающее берега республики и автономного округа Российской Федерации.

- а) Белое;
- б) Баренцево;
- в) Карское.
- г) Восточно-Сибирское;

Ответ: в

Критерии оценивания. За правильный ответ - 0,5 баллов

5. Гористое плоскогорье, длиной около 1930 км и высотой 300-1000 м, находящееся на севере Южной Америки, между бассейнами рек Ориноко и Амазонка и береговой низменностью.

- а) Бразильское;
- б) Анатолийское;
- в) Гвианское;
- г) Алданское.

Ответ: б

Критерии оценивания. За правильный ответ - 0,5 баллов

6. Независимое государство, существовавшее в 1921-1994 г., в 1944 г. вошло в состав России к качестве автономной области. С 1991 г. она называется республикой ...

- а) Бурятия.
- б) Тува (Тыва);
- в) Саха (Якутия);
- г) Алтай;

Ответ: б

Критерии оценивания. За правильный ответ - 0,5 баллов

7. Прочитайте описание. Назовите путешественника.

Этот путешественник в 1577 году был отправлен в экспедицию к тихоокеанскому побережью Америки. Официальной целью путешествия было открытие новых земель, но на самом деле он должен был набрать как можно больше золота и с этим грузом вернуться на родину. В 1579 года он высадился, как предполагается, в районе Сан-Франциско (по другой гипотезе, в современном Орегоне) и объявил этот берег владением под названием «Новый Альбион». После пополнения провизии и ремонта пересёк Тихий океан и вышел к Молуккским островам. Обойдя Африку с юга, он вернулся на родину 26 сентября 1580 года, привезя клубни картофеля и огромные сокровища, поэтому был встречен как национальный герой и удостоен рыцарского звания. В немецком городе Оффенбург в 1853 году ему был поставлен памятник. Надпись на постаменте гласила: «... распространившему картофель в Европе. Миллионы земледельцев мира благословляют его бессмертную память. Это помощь беднякам, драгоценный

дар Божий, облегчающий горькую нужду». В 1939 году памятник был уничтожен нацистами.

- а) Виллем Баренц
- б) Васко да Гама
- в) Христофор Колумб
- г) Джеймс Кук
- д) Фернан Магеллан
- е) Френсис Дрейк
- ж) Витус Беринг
- з) Америго Веспуччи

Ответ: е

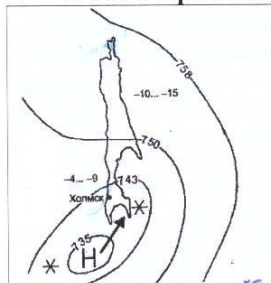
Критерии оценивания. За правильный ответ - 0,5 баллов

8. Это озеро входит в состав Великих Североамериканских озер, но принадлежит только США.

Ответ: Мичиган

Критерии оценивания. За правильный ответ - 0,5 баллов

9. Рассмотрите синоптическую карту.



По данным фрагмента синоптической карты в ближайшие дни в городе Холмске ожидается:

- а) кратковременный, но интенсивный снегопад при сильном ветре;
- б) похолодание после двух-трех дней относительно высокой температуры;
- в) ясная морозная погода без осадков, несильный юго-восточный ветер;
- г) увеличение облачности, снег, ветер восточный.

Ответ: б, в, г

Критерии оценивания. За правильный ответ - 0,5 баллов

10. Прочитайте описание. О какой республике в составе России идёт речь?

В 1930-1991 гг. являлась автономной областью, в 1991 г. преобразована в республику. Коренное население – народ тюркской группы (самоназвание «тадар», мн. ч. «тадарлар»). По переписи 2010 г. на их долю приходилось 12,1% общей численности населения республики. Общая численность населения республики составляет чуть более 0,5 млн. человек. На территории республики ведется добыча железной руды, молибдена, золота, угля, барита, разнообразных строительных материалов. Основа всей экономики региона: гидроэнергетика и производство алюминия. Обширные площади, занятые пастбищами и сенокосами, являются основой развития животноводства (тонкорунное овцеводство, молочное скотоводство), важную роль играет коневодство. Две трети территории занимают горы.

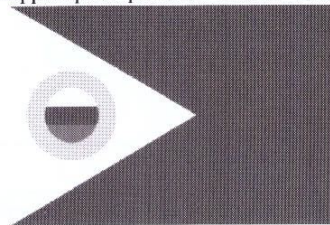
- а) Бурятия;
- б) Алтай;
- в) Татарстан;
- г) Саха (Якутия).
- д) Хакасия;

Ответ: в

Критерии оценивания. За правильный ответ - 0,5 баллов

11. Прочитайте описание. Назовите субъект федерации РФ.

Этот субъект федерации был первым субъектом РФ, принявшим свой региональный флаг 28 февраля 1994 года. Новый закон с изменениями основного цвета и пропорций флага был принят в 1997 году и действует поныне. Белый треугольник на синем фоне – схематичное изображение территории в окружении вод океанов. Размер треугольника отражает бесконечный простор, огромную территорию региона. Белый цвет символизирует снега и белые ночи самого



крайнего региона России. Эмблема с российским триколором означает тесную связь отдаленного субъекта РФ со страной, а желтая окружность – символ восходящего солнца, так как новый день в России начинается именно отсюда. Также желтый цвет на флаге ассоциируется с основной отраслью местной экономики – золотодобывающей промышленностью.

- а) Камчатский край;
- б) Республика Саха (Якутия);
- в) Сахалинская область;
- г) Чукотский АО.
- д) Красноярский край.
- е) Мурманская область.

Ответ: б

Критерии оценивания. За правильный ответ - 0,5 баллов

12. Прочитайте описание. Назовите страну.

Единственные живущие в дикой природе обезьяны в Европе – маготы, бесхвостые макаки. В настоящее время насчитывается около 300 животных в пяти стаях на скале, хотя случайные набеги на город могут приводить к повреждению личного имущества жителей страны. Местные жители их просто называют Мопос (то есть «обезьяны»). Этот вид здесь оказался под угрозой вымирания в середине XX века, когда диких животных осталось всего около двух десятков, однако, принятые меры положительно сказались на увеличении популяции. Назовите страну.

- а) Испания;
- б) Гибралтар;
- в) Португалия;
- г) Италия;

д) Мальта.

Ответ: Х Б 0,5

Критерии оценивания. За правильный ответ - 0,5 баллов

13. Укажите правильное соответствие между субъектами Российской Федерации и субъектами-соседями, с которыми они граничат.

- а) Красноярский край – Иркутская область, Республики Хакасия и Алтай;
- б) Новосибирская область – Омская, Томская и Тюменская области;
- в) Забайкальский край – Республика Бурятия, Амурская и Иркутская области;
- г) Хабаровский край – Приморский край, Магаданская и Камчатская области;
- д) Свердловская область – Пермский край, Челябинская и Оренбургская области;
- е) Республика Дагестан – Ставропольский край, Чеченская Республика, Республика Калмыкия

Ответ: Е В 0,5 + 0,5

Критерии оценивания. За правильный ответ - 0,5 баллов. Всего 1 балл.

14. Определите субъект Российской Федерации по его описанию:

Данный субъект расположен в восточной части страны, его территория омывается водами Мирового океана. По его территории протекает одна из крупнейших рек России. На этой реке есть ГЭС, в регионе отсутствуют АЭС, но работают мощные ТЭС на топливе, в основном добываемом в этом же субъекте.

- а) Хабаровский край;
- б) Забайкальский край;
- в) Чукотский автономный округ;
- г) Иркутская область.
- д) Красноярский край;

Ответ: Субъект б 0

Критерии оценивания. За правильный ответ - 0,5 баллов.

15. Процесс развевания ветром тонкозернистых частиц (пыль, песок) с поверхности почв, перенос их и обтачивание в процессе переноса, возникновение пыльных бурь называется ...

Ответ: Эрозия 1

Или ее еще называют выветриванием

Критерии оценивания. За правильный ответ - 0,5 баллов. Всего 1 балл.

16. О какой реке написаны стихи А. Твардовского?

Семь тысяч рек, ни в чём не равных,  
И с гор стремящих бурный бег.

И меж полей в изгибах плавных,  
Текущих в даль. – семь тысяч рек,  
Она со всех концов собрала –  
Больших и малых до одной,  
Что от Валдая до Урала  
Избороздили шар земной

Ответ: Волга 0,5

Критерии оценивания. За правильный ответ - 0,5 баллов

17. Напишите названия двух орографических элементов, которые относятся к Российской Федерации.

Челюскин, Карпаты, Камчатка, тайга, Сахалин, Аляска, Саяны, Севастополь, Амур, Хибины, Тянь-Шань, Санкт-Петербург, Ангар, Байкал.

Ответ: Севастополь, Сахалин - Камчатка 0

Критерии оценивания. За правильный ответ - 0,5 баллов. Всего 1 балл.

18. Полиция Лос-Анджелеса задержала человека, который пытался сбыть золотые английские монеты владельцу небольшого ювелирного магазина, но тот заподозрил, что монеты краденые. Допрос поручили вести инспектору Георгу Рафу. Ниже приводится отрывок из протокола допроса.

«Я долгое время проработал в Африке, в Алжире и Египте. Затем перебрался в Австралию. Однажды, в декабре, путешествуя по Большой песчаной пустыне, попал в аварию – мой джип сломался. Погода была жаркой, температура доходила до +35°C. Я три дня без еды и почти без воды перебирался пешком через барханы, пока не добрел до оазиса, где проживала группа аборигенов. Они и показали, как добраться до Национального парка со знаменитой скалой Улуру. Именно там под ногами у меня что-то блеснуло, я нагнулся, это была золотая монета. Вскоре я нашел кожаный мешочек, полусгнивший от времени. Он был набит золотом. Так я нашел клад. Затем я дошел до курортного городка, где в местном аэропорту сел в самолет, направляющийся в Сидней, а уж из австралийской столицы я и прилетел в Лос-Анджелес». Инспектор не поверил задержанному.

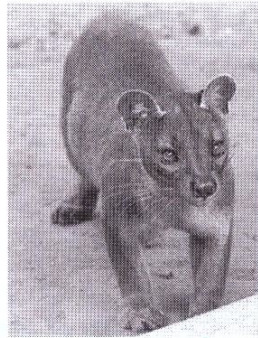
Ответ: Почему инспектор не поверил задержанному? Назовите две причины.

- 1 причина Скала Улуру не находится ни в Африке, ни в Австралии
- 2 причина Сидней не столица

Критерии оценивания. За правильный ответ - 0,5 баллов. Всего 1 балл.

19. Прочитайте описание. Назовите остров, для которого характерны следующие черты:

Разнообразные экосистемы острова и уникальный животный мир находятся под угрозой вымирания из-за быстро растущего населения. Более 90 % видов встречаются больше нигде на Земле. Благодаря уникальным условиям на острове жили и развивались виды, вымершие во всех остальных частях света. Это привело к появлению весьма необычных видов. От материка остров отделяется проливом шириной 422-925 км.



Фосса приобрела внешний вид, напоминающий кошку (хотя и состоит в близком родстве с мангустами). Малый тенрек внешне чрезвычайно похож на ежа.

Фосса

Малый тенрек

Ответ: Остров Мадагаскар Пролив Расселла 0,5  
Критерии оценивания. За правильный ответ - 0,5 баллов. Всего 1 балл.

20. Прочитайте описание. О какой необычной вершине идет речь?

Эту вершину называют по-разному. Правительство страны, лежащей к югу от горы, в 1965 г. объявило, что имеется такое название «Сагарматха», что означает «небесная вершина». На языке народа, проживающего к северу от этой вершины, ее название переводится как «мать страны гор». В 1856 г. вершине дали европейское название в честь начальника топографической службы. О какой необычной вершине идет речь?

Ответ: Горная вершина (местное название) Эверест 0,5  
Горная вершина (европейское название) Эверест 0,5

Заполните таблицу, соотнесите номер фотографии и название вершины.  
Горные вершины: Эльбрус, Килиманджаро, Гекла, Фудзияма, Сагарматха.

Учтите, что в списке указана одна лишняя вершина.

<p>А</p> <p><u>Эльбрус</u></p> <p><u>0,5</u></p>	
--	--

<p>Б</p> <p><u>Килиманджаро</u></p> <p><u>0,5</u></p>	
<p>В</p> <p><u>Сагарматха</u></p> <p><u>0,5</u></p>	
<p>Г</p> <p><u>Фудзияма</u></p> <p><u>0,5</u></p>	

Критерии оценивания. За правильный ответ - 0,5 баллов. Всего 3 балла.

**Всероссийская олимпиада по географии**  
 2023/24 учебный год  
 Школьный этап

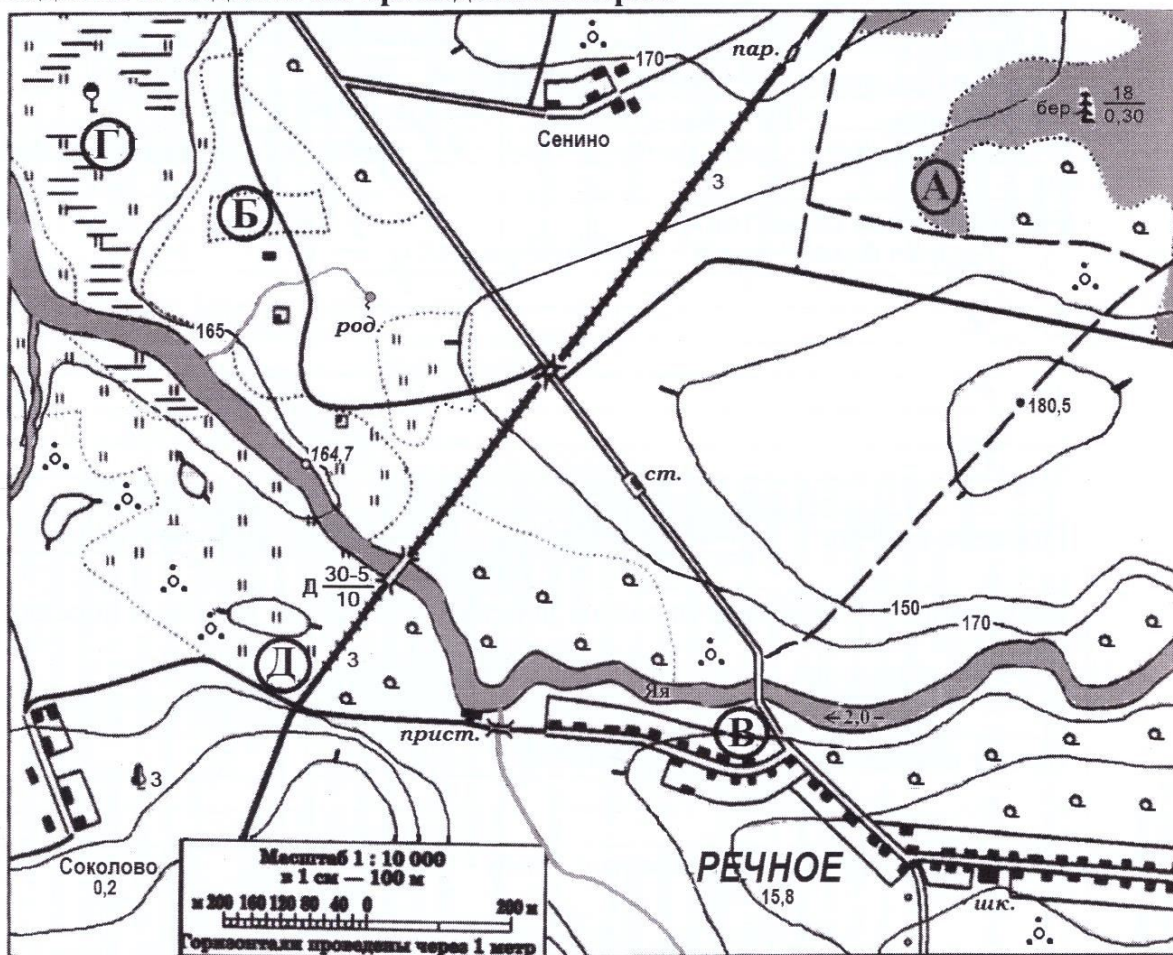
Шифр **79-1**

*Учащиеся работают без карт, без географических атласов, без справочников*

Задание	1	2	3	4	5	Итого
Максимальное кол-во баллов	9	5	4	9	8	35
Оценка участника	<b>3</b>	<b>1,5</b>	<b>0</b>	<b>8,5</b>	<b>3,5</b>	<b>15,5</b>

**ЗАДАНИЯ ТЕОРЕТИЧЕСКОГО ТУРА**

**Задание 1. Задание по приведенной карте.**



На предложенном фрагменте топографической карты допущены 10 ошибок. Найдите их.

Буквами в кружках отмечены места, где можно разместить перечисленные объекты. Объясните, почему в каждом случае вы выбрали именно это место.

**Всероссийская олимпиада по географии**  
**2023/24 учебный год**  
**Школьный этап**

1) вертолетную площадку площадью 1 гектар при разнице высот не более 1 м; 2) домик лесника; 3) колодец; 4) железнодорожную станцию.

Какие процессы происходят в точке Г?

Каково расстояние от западной окраины деревни Сенино до школы в поселке Речное и как быстро его преодолевают школьники, если они идут пешком по дороге со средней скоростью 4 км/ч? Ответ записать с точностью до 50 метров и 3 минут.

**Ответ:**

**Ошибки:**

1. Название школы написано курсивом
2. Направление на горе возле метки 180м. помечено 2 град.
3. Не отмечена высота озера из возвышенностей
4. Неправильно обозначено координаты точки А
5. Неправильно обозначены перепады высот
6. Показано падение высоты у отметки 180, но потом она растет
7. Неправильно указано течение реки
8. Указан неправильный ширину реки
9. Неправильно указано кол-во деревьев и расстояние 0,5
- 10.

**Расположение объектов:**

- 1). Вертолетная площадка - Б. 0,5  
0,5
- 2). А
- 3). В 0,5
- 4). Д. 0,5

Процесс в точке Г Вырубка леса и заболачивание 0,5

Расстояние от западной окраины деревни Сенино до школы в поселке Речное равно:

300 м. 0

Время движения (минут) 7 мин. 0

Критерии оценивания. За правильный ответ - 9 баллов

35

Задание 2.

Субъект федерации X имеет общие границы с несколькими соседями. Определите X, основываясь на следующих сведениях о соседях (их названия впишите в правую колонку таблицы). Какой город в субъекте X (кроме его центра) выполняет административно-политические функции?

О первом	Здесь проживает народ, говорящий на языке той же группы, что и народ, проживающий возле крупнейшего озера РФ	Курганская Черкесск	0,5
О втором	Здесь находится самый молодой город – «миллионер», 1 миллион человек здесь стало 22 сентября 2018 г.		0
О третьем	Здесь находятся курорты Домбай, Архыз, Теберда	Кабардино	0,5
О четвертом	Язык титульного народа относится к иранской группе индоевропейской семьи		0
О пятом	Здесь находится самая высокая точка РФ	Эльбрус	0
О шестом	Была образована в 1992 г. в результате разделения субъекта на две части, но конституция была принята только в 2003 г.	Чечня	0,5
О седьмом	Здесь находится одна из российских АЭС	Восточная область	0,5
О восьмом	Официальными государственными языками является 14 языков	Дагестан	0,5
X			

Город

Кисловодск

Критерии оценивания. За каждый ответ – по 0,5 баллов. Итого 5 баллов

Задание 3.

Какие координаты имеет самая крайняя точка России – мыс Флигели на острове Рудольфа, расположенный на Земле Франца-Иосифа (с точностью до 1°)? Известно, что немного севернее этого острова (на 8°09') почти полгода солнце не заходит за горизонт. Местное время на острове отличается от местного времени в Сургуте (имеющим координаты 61°15' с.ш. и 73°26' в.д.) на 56,8 мин. Ход рассуждений запишите.

56,8 минутам соответствует 10° долготы, тогда имеет примерно такое же расстояние к меридиану 61°15' с.ш. и 73°26' в.д. Примерное расположение острова Рудольфа 60° с.ш. и 83° в.д.

5,58

Критерии оценивания. За правильный ответ – 4 балла.

Задание 4.

В предложенном тексте в скобках подчеркнуть правильные ответы.

Республика Саха (Якутия) – субъект РФ в (Дальневосточном/Сибирском) федеральном округе; относится к Восточно-(Сибирскому/Дальневосточному) экономическому району. Образован в 1922 г. Административный центр – город Якутск, в котором в 2108 г. проживает (312 тыс. чел./964 тыс. чел.). Граничит с Чукотским АО и Магаданской областью на востоке, с Хабаровским краем на юго-востоке, на юге – с Амурской областью и Забайкальским краем, с на западе граничит с Красноярским краем. Время в республике отличается от московского на (4 / 5 / 6 / 7 / 8) часов. Регион является первым/вторым по площади субъектом России. Площадь территории – 3 103,3 тыс. км<sup>2</sup>, что составляет 18,1% территории России. На севере она омывается водами двух морей – (морем Лаптевых/Чукотским морем) и (Восточно-Сибирским морем/Карским морем). На севере в состав Якутии (входит архипелаг Северная Земля/ входят Новосибирские острова).

Западную часть Якутии занимает одно из крупнейших плоскогорий – (Среднесибирское / Становое).

Всего в Якутии сосредоточено большое количество российских запасов угля. Масштабная угледобыча ведётся в Южно-Якутском (буроугольном/каменноугольном) бассейне. На западе региона возле города (Мирный/Норильск) создана и существует и сегодня очень мощная алмазодобывающая промышленная инфраструктура.

Климат в республике (умеренно/резко) континентальный, характерны сильные колебания температур воздуха в течение года. Разница температур самого холодного месяца – января и самого тёплого – июля составляет 70-75°С. Именно в Якутии находится Полюс холода северного полушария (Оймякон/Верхоянск), где в феврале 1892 г. была зарегистрирована температура (-67,8°С/-89,2°С).

Якутия относится к благополучным по обеспеченности водными ресурсами регионам. Западная часть региона расположена в бассейне реки (Енисей/Лена), восточная – в бассейнах рек Яны, Индигирки и Колымы. Эти реки относятся к бассейну (Северного Ледовитого/Тихого) океана. Большая часть территории Якутии расположена в зоне (тайги/тундры).

Самым крупным этносом является (якуты/русские), на которых приходится 49,9% населения (по переписи 2010 г.).

Критерии оценивания. За каждый ответ – по 0,5 баллов. Итого - 9 баллов.

**Всероссийская олимпиада по географии**  
2023/24 учебный год  
Школьный этап

**Задание 5.**

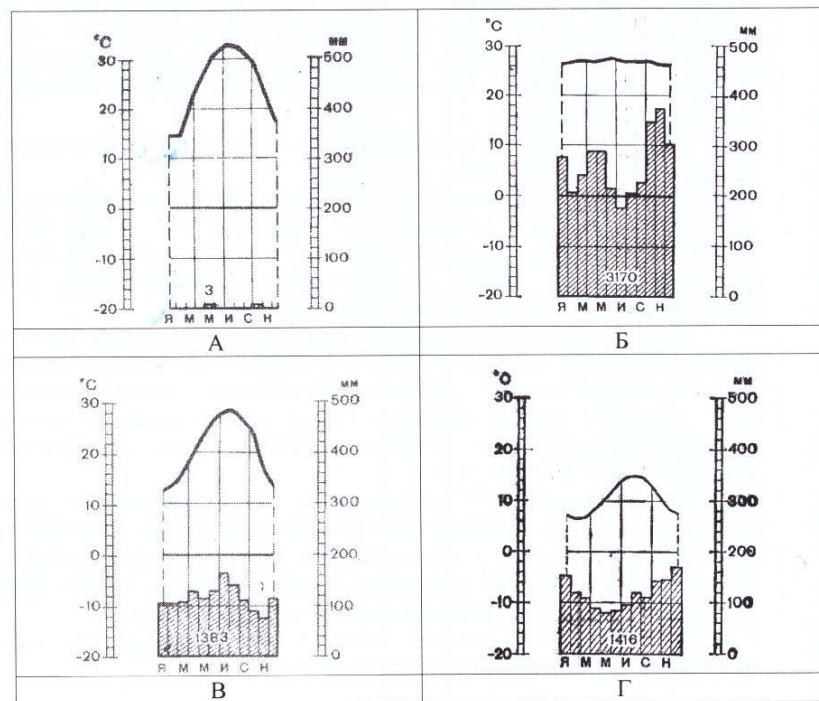
Установите соответствие между изображенными на рисунке климатограммами и метеостанциями из таблицы, для которых известны географические координаты.

Определите для каждой метеостанции тип и подтип климата.

Учтите, что одна строчка останется незаполненной

Климато-грамма	Метео-станция	Широта	Долгота	Абсолютная высота, м	Тип и подтип климата
56	Новый Орлеан	30° с.ш.	90° з.д.	16	
57	Валентия	52° с.ш.	10° з.д.	14	Умеренный (морской)
58	Асуан	62° с.ш.	130° в.д.	95	
59	Понтианак	24° с.ш.	33° в.д.	111	Субэкваториальный континентальный
60	Понтианак	109° с.ш.	109° в.д.	3	Экваториальный

Метеостанции: Валентия (Ирландия), Асуан (Египет), Новый Орлеан (США), Понтианак (Индонезия).



Критерии оценивания. За правильный ответ – 0,5 баллов. Всего 8 баллов.